



[www.doortec.online](http://www.doortec.online)  
[info@doortec.online](mailto:info@doortec.online)



## Gebbruiksaanwijzing Pro-Door-Automatic

NL

## Inhoudsopgave

Inhoudsopgave .....	2
Veiligheidsinstructies - Belangrijke aanvulling.....	4
Belangrijke veiligheidsinstructies - Installatie.....	5
Veiligheidsinstructies gebruiken.....	51
Invoering.....	62
Technische specificaties.....	63
Beschrijving.....	7/84
Montage.....	105
Verbindingen.....	11
5.1 Stroomvoorziening.....	11
5.2 Motorische aansluiting.....	11
5.3 Aansluitingen ingangen.....	12
5.4 Extra ingangen (afhankelijk van de beschikbare versie).....	13
5.6 Intrekbeveiligingsfunctie.....	13
5.5 Aansluitingen uitgangen.....	14
5.7 DIP Schakelaar.....	15/16
Aanvullende modules.....	17
Programmeren.....	18
8.1 Controleer de draairichting van de motor.....	18
8.2 Eindstanden inleren (programmeren van de eindstanden met DES).....	18
8.3 Fijnafstelling (voor programmering met DES).....	19
8.4 Bewegingsproces - instellen van de eindposities met behulp van nokkenschakelaars.....	20
8.5 Programmering van de functie gedeeltelijke opening.....	22
Onderhoud.....	21
9.1 Controleer functionaliteit.....	21
9.2 Display voor mogelijke fouten - LED's in het deksel.....	21

9.2 Indicator voor mogelijke fouten - LEDs in het deksel.....	21
9.3 Weergave van mogelijke fouten - LED-fout.....	21/22
Notities.....	23
EU-Conformiteitsverklaring.....	24

## Veiligheidsinstructies - Belangrijke toevoegingen

### Belangrijke veiligheidsinstructies -Installatie

- Koppel het apparaat los van de stroomvoorziening
- Verwijder vóór de installatie alle touwen en kettingen en schakel alle apparaten uit, zoals B. Blokkeerinrichtingen die niet nodig zijn voor het automatisch openen van de poort
- Controleer vóór de installatie of de poort in goede mechanische staat verkeert en correct is uitgelijndist en die foutloos openen en sluiten is gegarandeerd
- Installeer een handmatig ontgrendelingsapparaat op niet meer dan 1,8 m (6 voet) van de vloer.
- Installeer eventuele stationaire bedieningsapparaten naast de poort, uit de buurt van bewegende delen en minstens 1,5m hoog.
- Een gemakkelijk toegankelijke moet worden bevestigd aan permanent verbonden apparaten. We raden aan om een noodstopchakelaar te installeren
- Er moet altijd een noodstopknop worden geïnstalleerd op de STOP-ingang op de controller. (optioneel verkrijgbaar als accessoire)
- Om een correcte werking te garanderen, mag de onderloopbeveiliging nooit geactiveerd blijven als de poort volledig gesloten is. Wij raden aan om de eindposities in te stellen voordat de onderloopbeveiliging in werking wordt gesteld.
- Alleen gekwalificeerd personeel, onderhoudspersoneel of goed opgeleide bedieners mogen met dit apparaat omgaan
- 2,5 mm<sup>2</sup> Anschlusssklemmen sollten für die Verbindung der Stromversorgung mit dem Motor verwendet werden.
- De gebruiker dient deze handleiding altijd bij de hand te hebben.
- Vervang zekeringen alleen als de voeding is uitgeschakeld.
- De Europese normen EN 12453 en EN 12445 bepalen de volgende minimumlimieten voor de bescherming en veiligheid van poorten:
  - voor privégebruik: zorg ervoor dat het hek geen voorwerpen kan raken of bewaak tactiel contact (bv. met een veiligheidsbeugel). Bij automatisch sluiten moet een aanwezigheidsmelder worden geïnstalleerd (bijv. met fotocel).
  - voor gebruik in openbare voorzieningen: zorg ervoor dat de poort met geen enkel voorwerp in aanraking kan komen of bewaak het tactiele contact (bijvoorbeeld met een onderloopbeveiliging). Bij automatisch sluiten moet een aanwezigheidsmelder worden geïnstalleerd (bijv. met fotocel).



Pro-Door-Automatic schakelt automatisch over op dodemansknop als een veiligheidselement geactiveerd of defect is. Dan werken alle elementen alleen zolang je de knop ingedrukt houdt.



#### LET OP: VOLGENS DE NORMEN EN 13241-1 EN EN 12453-1 VOOR HANDMATIGE DEUREN EN POORTEN:

- “Als je door de poort rijdt, moet je direct zicht op de poort hebben, dichtbij de poort komen(max. 5 meter) tijdens zijn beweging en zich niet in een gevarezone bevinden”. Als in een systeem niet aan deze eisen wordt voldaan, is de installateur bij een ongeval aansprakelijk voor persoonlijk letsel en materiële schade.
- “Bij het loslaten van de bedieningsknoppen op de controller moet de poortbeweging binnen 5 cm zijn stopT.

## Veiligheidsinstructies -Gebruik

- Laat kinderen niet met de bedieningselementen spelen.
- Bedienungsgeräte außerhalb der Reichweite von Kindern aufbewahren.
- Houd werkende apparaten buiten het bereik van kinderen.
- Houd het hek altijd in de gaten en houd mensen er vanaf totdat het volledig open of dicht isgesloten is.
- Wees voorzichtig bij het gebruik van een ontgrendelingsmechanisme - de poort kan plotseling worden beschadigd door defecte of slechte veren uitlijning, vallen. Handleiding van het handmatige ontgrendelingsapparaat wordt geleverd door de fabrikant mits.
- Controleer het systeem, vooral de bedrading en veren op tekenen van slijtage. Schade en tekenen van slechte uitlijning van de poort. In geval van noodzakelijke reparatie of slechte uitlijning, Hek niet gebruiken - gevaar voor letsel



## 1. Invoering

Een driefasige motorbesturing inclusief digitale eindschakelaarevaluatie voor Elektromaten en Kostal en voor mechanische eindschakelaars.

De controller heeft 2 x 230 VAC uitgangen om een motorrem of een knipperlicht aan te sturen. De deurstand, open of gesloten, wordt via 2 potentiaalvrije contacten doorgegeven. Uitgerust met een 24VAC voedingsuitgang en twee 24VDC voedingsuitgangen voor lichtschermen of andere accessoires zoals radar. Bezit deze uitgangen samen een maximale totale output van 700mA.

Er zijn ingangen voor de knoppen TOpen PoortT en TSluit PoortT en voor het geheel of gedeeltelijk openen van de poort. Ingangen voor eindschakelaars, veiligheidscontacten, veiligheidslijsten en NOODSTOP-knoppen zijn ook beschikbaar.

De parameters kunnen worden gewijzigd met de knop van de afdekplaat.

Aansluitingen voor insteekkaarten zoals: Motion STICK-ontvanger, Radioband3GRSEC3 Ontvanger, verkeerslichtkaart TL-CARD en magneetdetectorkaart MTC1 zijn ook inbegrepen geïntegreerd

I Bij een storing kan de besturing met behulp van de dekselknoppen (door de gewenste rijrichting 5 seconden ingedrukt te houden) alsnog in dodemansmodus worden gezet.

Deze motorcontroller voldoet aan de geldige elektrische veiligheidsnorm EN 60335-1: 2012

## 2. Technische specificaties

PARAMETER	Waarden
Stroomvoorziening	400V AC - 50Hz 230V AC - 50Hz
Maximaal motorvermogen	2,2kW / 1,2kW
Beveiligd met zekering	1A /24VAC
Aansluiting ontvangerkaart	Motion STICK / DCS RACK
2 x 230V Uitgang	Motorbremsen und Blinklicht
2 x Potentiaalvrije contacten	OPEN/DICHT deurstatussignalen
24Vac +/- 20% / 24Vdc / 24Vdc TEST Uitgangen	Accessoires stroomaansluitingen / Fotoceltest (totaal 700mA)
DES-Sleuf	Sleuf voor digitale eindschakelaars met Encoder limiet keuzeschakelaar
Auto-SLUIT periode	Veranderlijk van 3s tot 60s,
Optionele kaarten (EXPANSION1/EXPANSION2)	RSEC3, TL-CARD-V
Bedrijfstemperatuur	-20°C bis +55°C
IP-beschermingsklasse	IP65
Dimensies	285 x 225 x 92 mm (LxBxH)
Uitgangsvermogen relais1+2 und 13+14	5A / 250 Volt; 5A / 30 Volt; 10A / 125 Volt

## 3. Beschrijving

### 1- UITBREIDINGSKAART 1

RSEC3 Ontvangerpoort radioband

### 2- UITBREIDINGSKAART 2

DV-Moduul Verbindi

### 3- EMPFÄNGER

Motion STICK/DCSRACK

Empfängeranschluss

### 4- 24VAC AUSGANG

Vermogensuitgangen voor accessoires

### 5- Feinsicherung

1A/250V

### 6- Voltage selectie

400V/ AC oder 230V/ AC

### 7- Stroomvoorziening

Voedingskabel

### 8- LED's

Geeft vermogen en fouten weer.

### 9- RICHTING LEDS

De LEDMs geven de draairichting van de motor aan.

### 10- MTC

Metalen loop detector kaart MTC1

### 11- Neutrale draad

Neutrale Terminals

### 12- GROND CONNECTIE

Grond Klemmen

### 13- MOTOR AANSLUITING

Motorische Aansluiting U V W

### 14- MOTOR REM

Aansluiting voor 230V/ AC motorrem

### 15-KNIPPEREND LICHT

Aansluiting voor 230V/ AC knipperlicht

### 16- Naa

Potentiaalvrije uitgang (geeft poort DICHT aan)

### 17- Op

Potentiaalvrije uitgang (geeft poort OPEN aan)

### 18- NOODSTOPSCHAKELAAR

NOODSTOP (drukknop op de kap) Optioneel.

### 19- Digitale eindschakelaar

Aansluiting voor Elektromaten/Kostal Digitale eindschakelaar

### 20- DES-Keuze

Brug naar rechts betekent dat de.

SiVeiligheidsingangen op de digitale eindschakelaar zijn dat niet worden geactiveerd Brug naar links, dan de Beveiligingselementen geactiveerd. (aanbevolen)

### 21- DRUCKTASTER EINGÄNGE

Aansluiting voor externe knop (gedeeltelijke opening, open en dicht). Niet de com-poort verbind met +, anders worden de ingangen vernietigd worden!!

### 22- Mechanische eindschakelaars INGANGEN

Ingangen voor mechanische eindschakelaars (Open en dicht)

### 23- BEVEILIGINGSWACHTEN / STOP INGANG

Connector voor OSE/8k2/PS tape- stopknop

### 24- FOTOCELLEN INGANGEN INTREKBEVEILIGING

Aansluiting voor fotocellen en intrekbeveiliging (opening en Dichtbij)

### 25- 24VDC AUSGANG

Vaste output 700mA, van alle 24v uitgangen gedeeld

Ausgängen gemeinsam genutzt

### 26- 24VDC AUSGANG /TEST

Uitgang voor fotoceltest,, 700mA van alle 24v uitgangen gedeeld

### 27- PROGRAMMEERSLEUTELS

Programmering van de opening en afsluitend proces

### 28- PROGRAMMIERGERÄT ANSCHLUSS

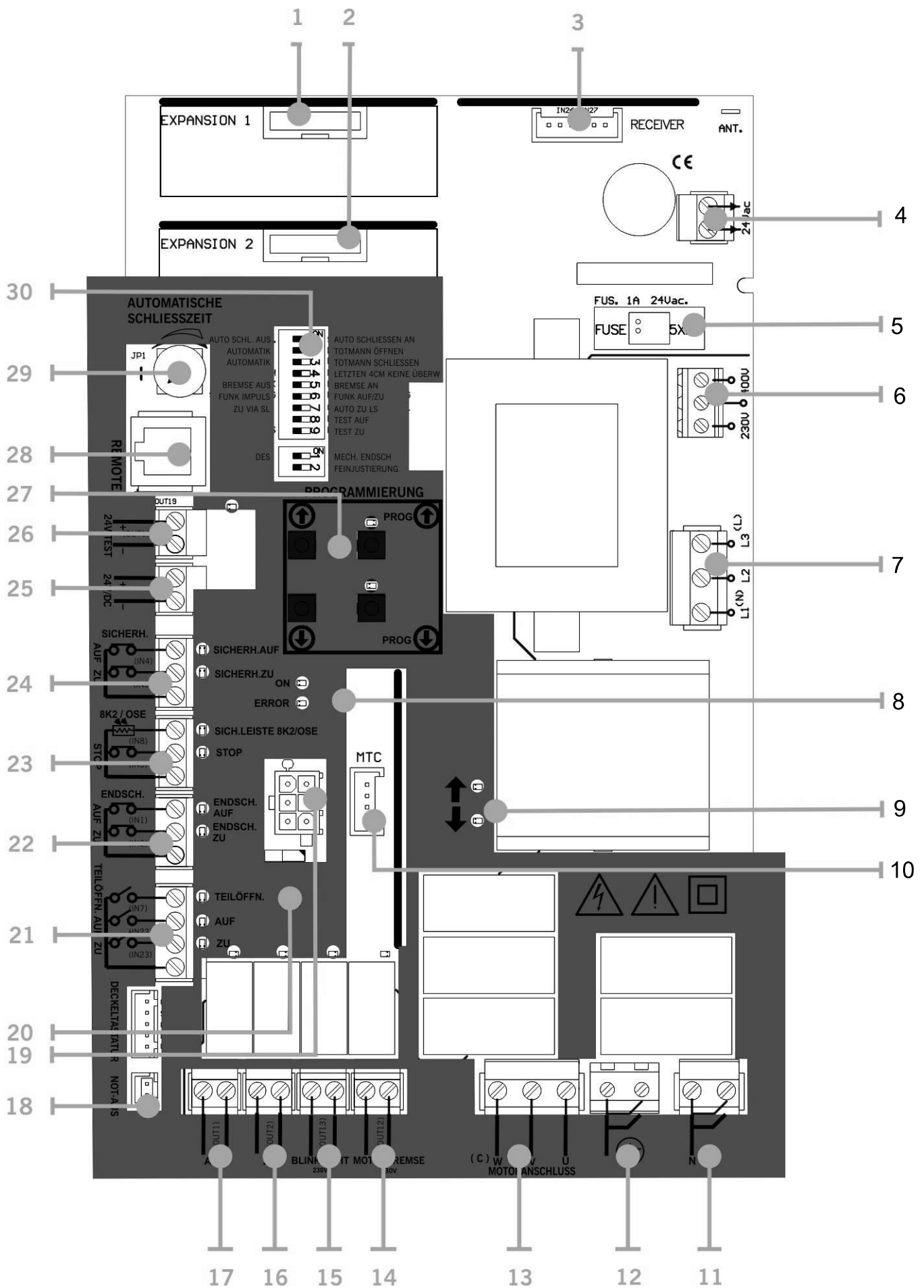
Anschluss für Programmiergerät (optional erhältlich)

### 29- AUTO-SCHLIEßEN ZEITEINSTELLUNG

Min=3s - Max=60s

### 30- DIP-SCHAKELAARS

# Pro-Door-Automatic





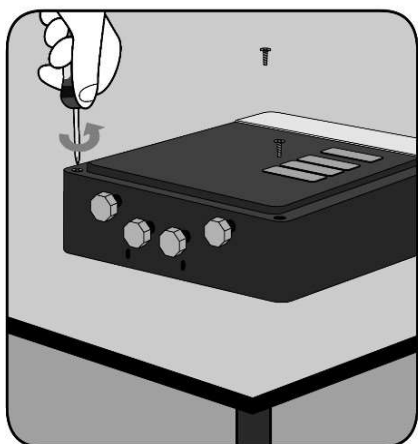
## Pro-Door-Automatic

## 4. Montage

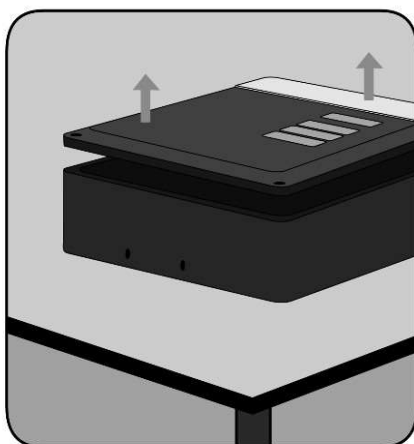


Monteer de motorcontroller verticaal aan de muur op minimaal 1,5 m van de vloer, zoals hieronder weergegeven.

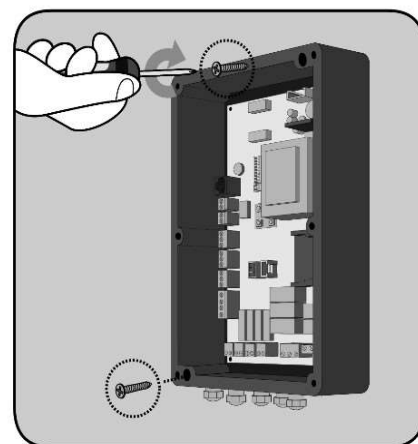
**OPEN**



**LOSSCHROEVEN**



**BEHUIZING AAN DE MUUR  
BIJVOEGEN**



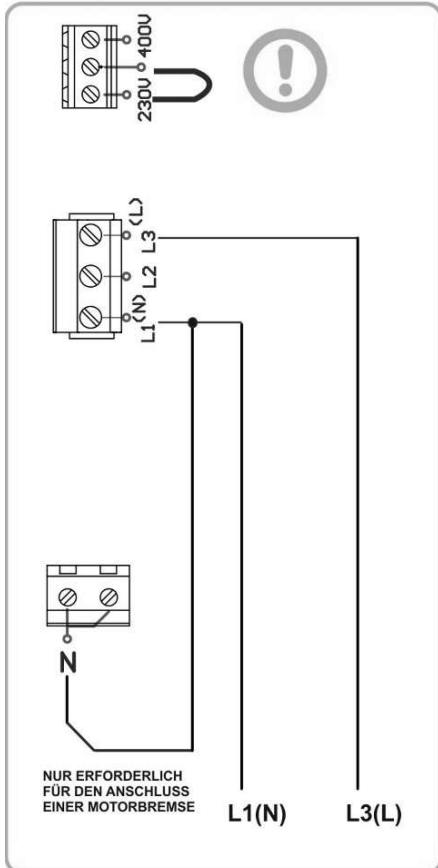


## 5. Verbindungen

### 5.1 Stroomvoorziening

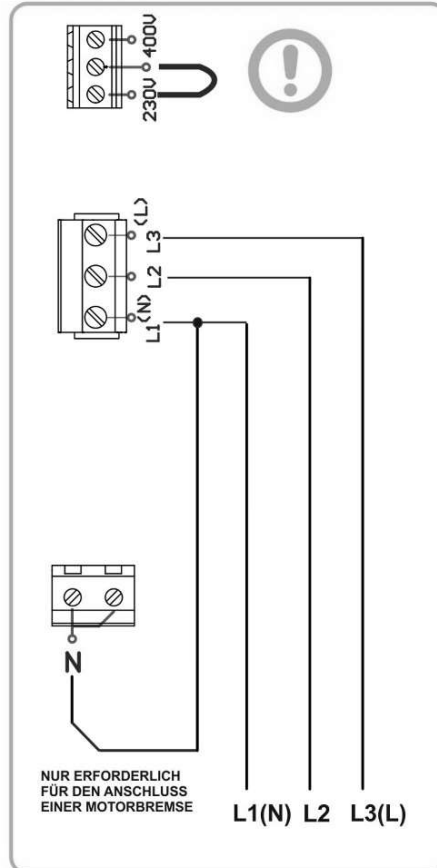
#### Voeding 230V enkelfasig

SPANNUNGSVERSORGUNG 230V  
EINPHASEN



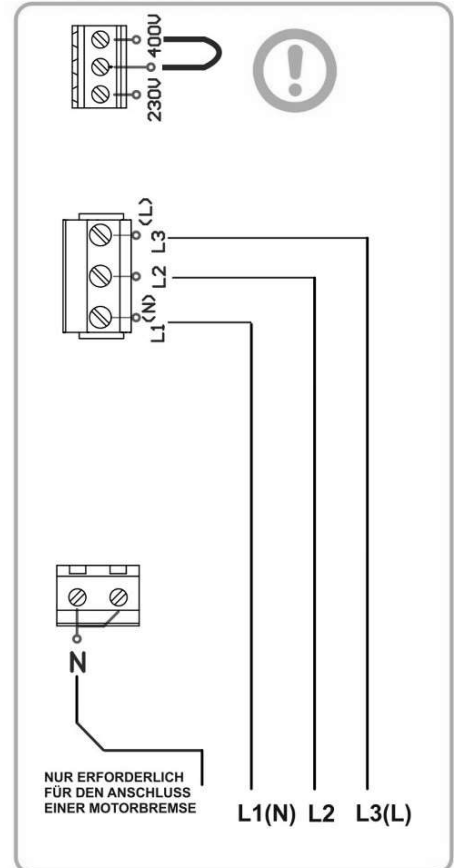
#### Voeding 230V driefasige stroom

SPANNUNGSVERSORGUNG 230V  
DREHSTROM



#### Voeding 400V driefasige stroom

SPANNUNGSVERSORGUNG 400V  
DREHSTROM

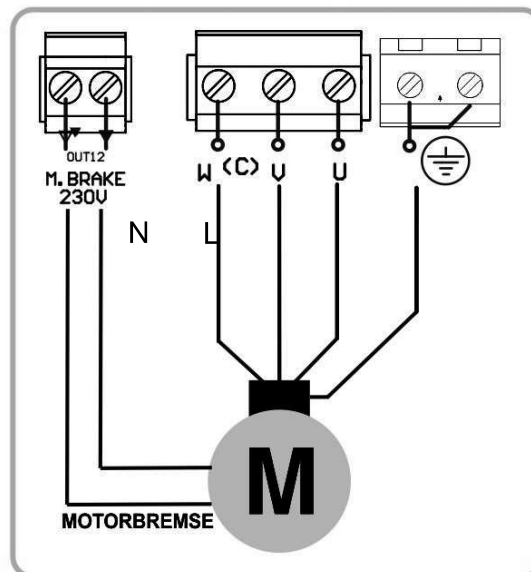
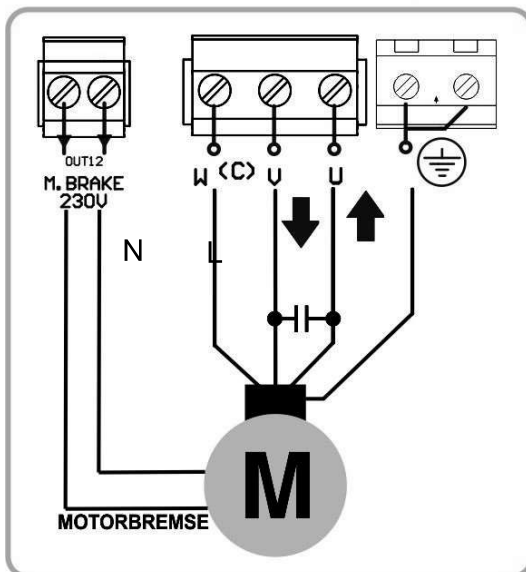


### 5.2 Motorische aansluiting

EENFASIGE MOTOR 230V  
230V EINPHASEN MOTOR

400V DRIEFASIGE MOTOREN  
DREHSTROM MOTOR 400V

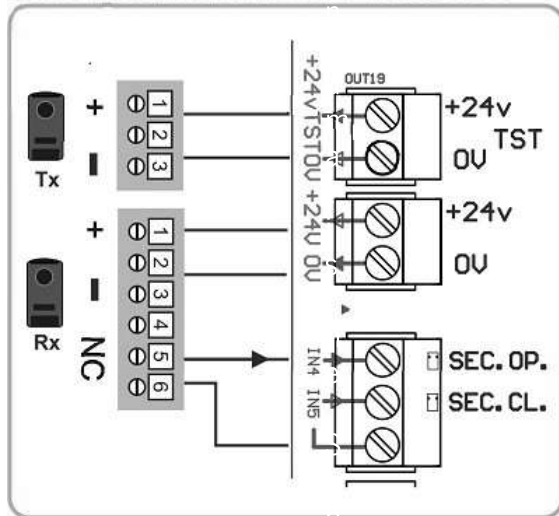
ALleen vereist bij  
aansluiting van  
een motorreem



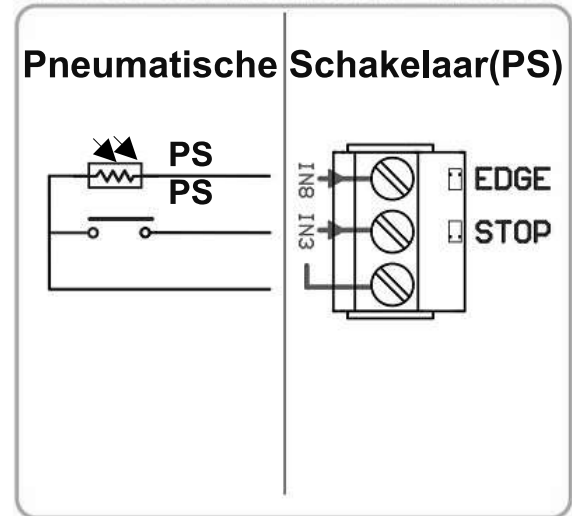
Bij het leren van de IN8 wordt automatisch herkend of 8k2, PS Schakelaar of OSE is aangesloten.

**5.3 Aansluitingen invoer**

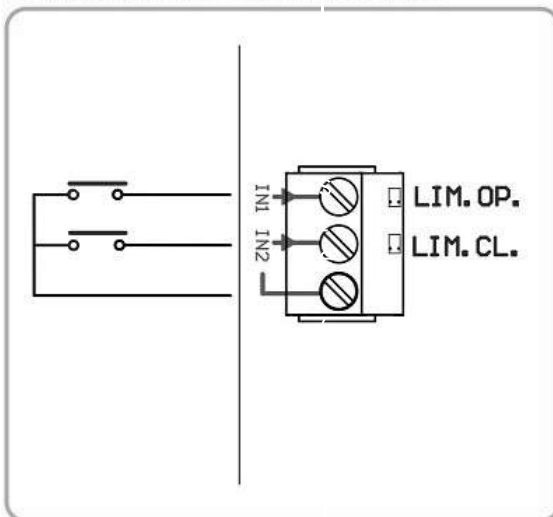
**LICHTSCHRANKEN EINGANG**



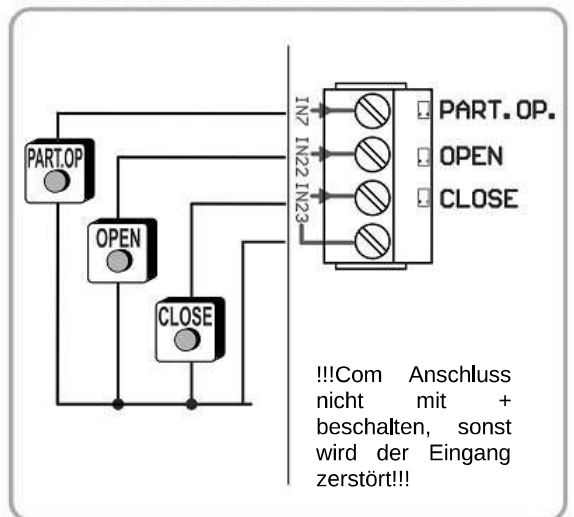
**SICHERHEITSLIESTE/STOPP EINGANG**



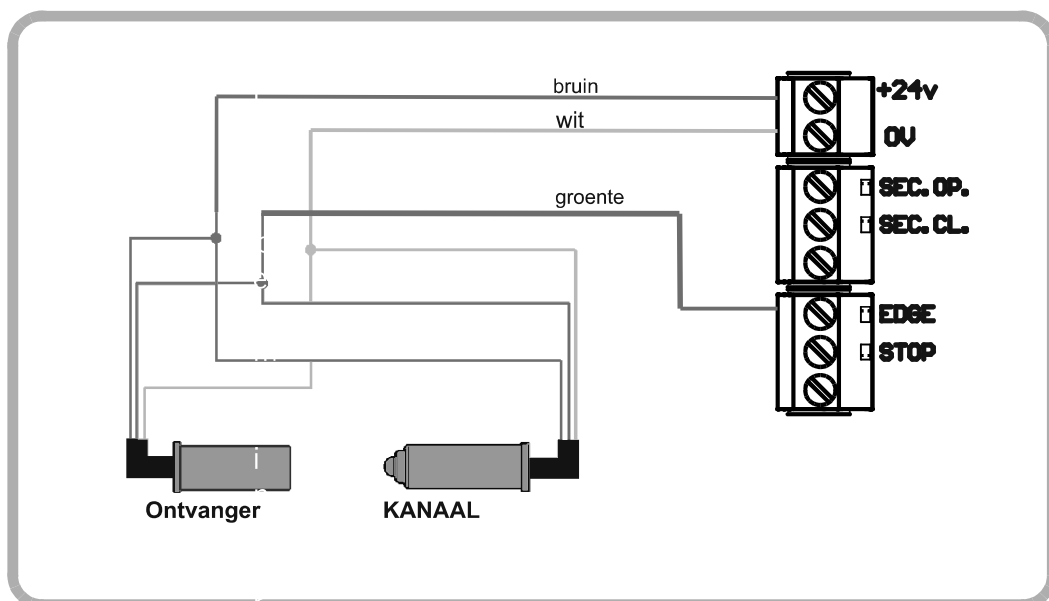
**ENDSCHALTER EINGANG**



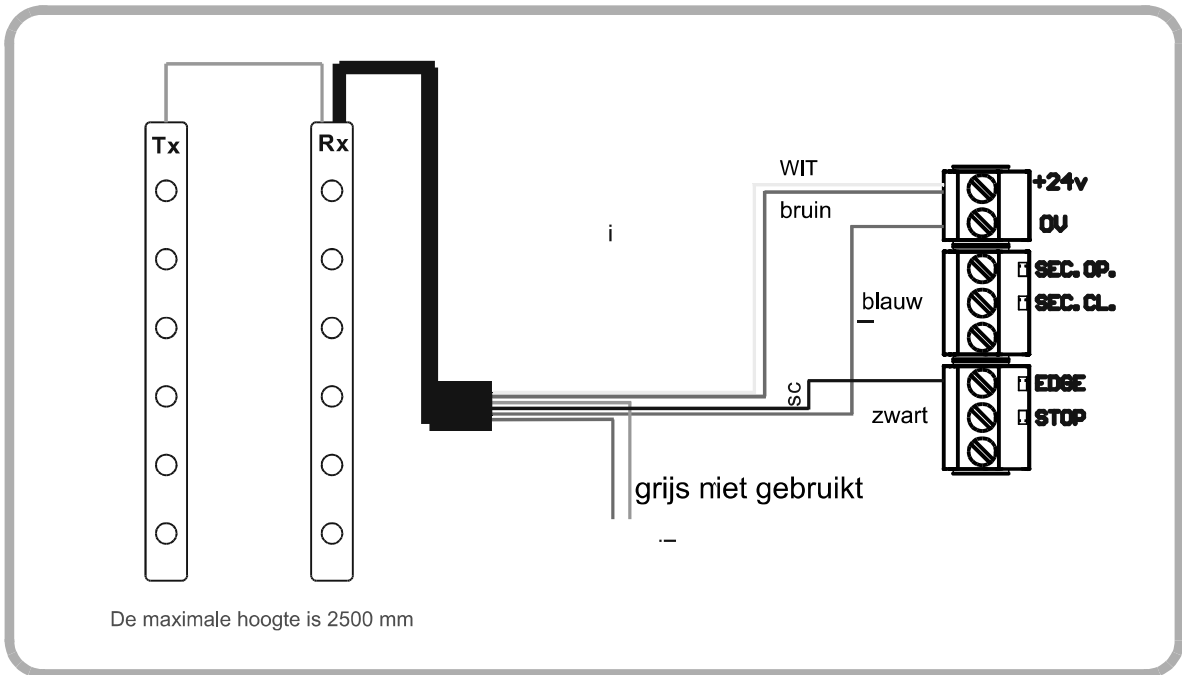
**DRUCKTASTEN EINGÄNGE**



**OPTO VEILIGHEIDSRAND INGANG**



(FSS)



**5.4 Extra ingangen (beschikbaar afhankelijk van de versie)**

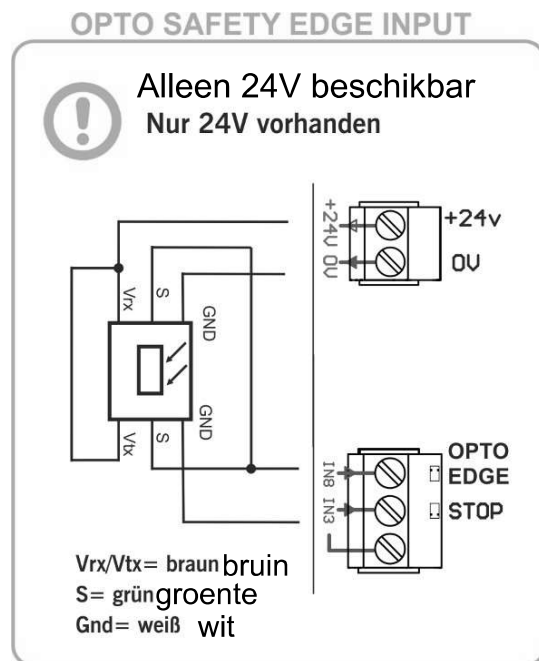
**5.5 Intrekbeveiliging**

Nr.24 Veilig

Bedrading naar klem 1 (IN4) en klem 3 (niet gelabeld)

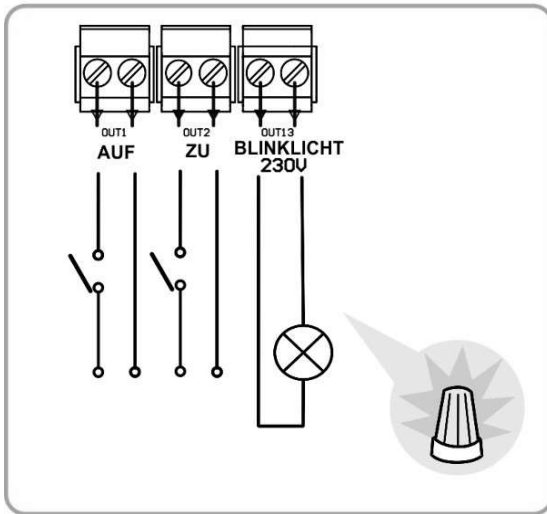
Invoerparameters:

Stel IN4 in op „OPEN VEILIGHEID“

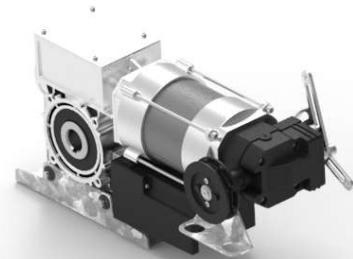


## 5.6 Verbindingen uitvoer

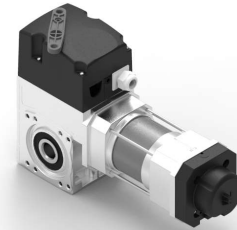
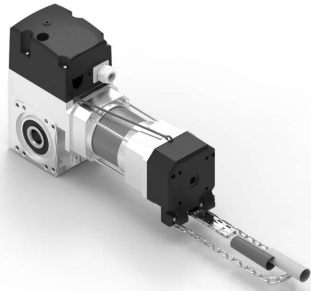
AUSGANG    Uitgang



Rolluikaandrijvingen, noodhandzwengel/noodhandketting



Sectionaaldeuraandrijvingen, noodhandketting/noodhandkruk/noodontgrendeling



5.6 DIP-Schakelaar

Bij levering staan alle DIP-switches op TOFFT..



UIT ←



AAN →

Sluit niet automatisch  
i

1- Automatisch sluiten

Sluit automatisch volgens de  
instelling op de blauwe potentiometer

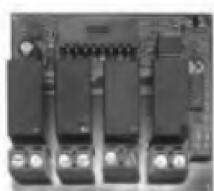
## Pro-Door-Automatic

Poort opent in automatische	2- AAUTOMATISCHE WERKING / DODEMAN/ OPEN	Poort opent in dodemansmodus
Poort sluit automatisch	3- AUTOMATISCHE WERKING / DODEMAN/ SLUITEN	Poort sluit in dodemansmodus
Deaktiveert die Überwachung der 4cm	4- BEWAKING LAATSTE 4CM	Maakt bewaking mogelijk vankletzen van de laatste 4 cm
Motorrem af	5-Motorrem	Motorrem aan
Impuls	6-RADIO-INSTELLING. Afstandsbediening	Geen Impuls
Activeert sluiten met veiligheidsbeugel van de	7- NAAR VIA SL / AUTO NAAR LS	Automatisch sluiten na het passeren van de fotocel.
Er wordt geen autotest uitgevoerd voor de beweging DICHT.	8- AUTO-TEST UP	Er wordt een autotest voor de UP-aandrijving uitgevoerd
Voor de DICHT-aandrijving wordt geen autotest uitgevoerd.	9-AUTO-TEST sluit	Voor de DICHT-aandrijving wordt een autotest uitgevoerd.

 UIT	<b>DIP-SCHAKELAAR OPTIES 2</b>	 AAN
Activeert de digitale eindschakelaar (DES-Verbindingr	1- DES	Activeert het mechanische eindschakelaar
Schakelt fijnafstemming uit	2- KLEINE AANPASSING VAN HET TRAIL	Activeert de fijnafstelling ( <b>nalleen bij digitale eindschakelaars</b> )

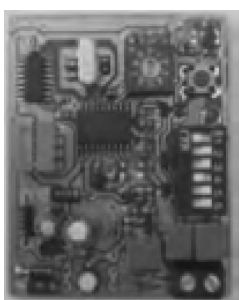


## 6. Aanvullende modulen



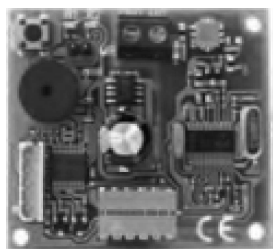
### **GV-Modul**

Insteekkaart voor verkeersregeling binnen en buiten via 4 relais. Signalen kunnen worden geschakeld van 24 V AC/DC of 230 V. De kaart kan ook via de afdekplaat worden geprogrammeerd. F30 voor de evaluatie van aardlussen met een trillingsfrequentie van 40 - 140 kHz. 30 - 250.



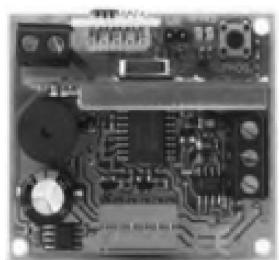
### **BS-Modul**

Inductieve evaluatie Insteekkaart M8 - F30 voor de evaluatie van aardlussen met een trillingsfrequentie van 40 - 140 kHz. 30 - 250  $\mu$ H.



### **FS-30-Modul**

Radio-insteekontvanger 868 MHz. 2 kanalen. 30 gebruikers.



### **FS-500-Modul**

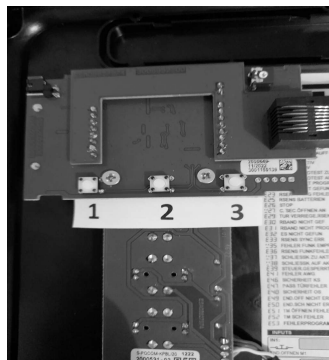
Radio-insteekontvanger 868 MHz. 2 kanalen. 500 gebruikers. Verwijderbare en vervangbare geheugenconnector

## 7. Uitleg van knoppen en functies op het omslagbord

3 Op een printplaat in de hoes zijn 3 knoppen aangebracht. Knop 1, selectie van parametergroep, openen van parameters en bevestiging bij het wijzigen van een parameter. Knoppen 2 en 3 samen, geselecteerde parametergroepen openen, ca. 3 seconden ingedrukt houden, Selectie van parameters in de parametergroepen, wijzigen van parameters.

### Parameter Groepen

- 1.)PROGRAMMERING
- 2.)PARAM-CONFIG
- 3.)DIAGNOSE
- 4.)STEL TALEN IN
- 5.)BERICHT INSTELLEN
- 6.)DoorTec Deutschland



### 1.) PROGRAMMERING

Alleen bekijken

### 2.) PARAM KONFIG

- 1.) Druk op knop 1. "Programmeren" verschijnt nu aan de buitenkant van het display  
Druk nogmaals op knop 1. Op het display verschijnt nu "PARAM CONFIG"
- 2.) Houd de knoppen 2 en 3 ongeveer 3 seconden tegelijk ingedrukt en laat ze dan los. Nu de eerste parametersets verschijnen in het display. Door op de knoppen 2 of 3 omhoog of omlaag, kan worden geselecteerd uit de volgende parametersets.

### **BEWERK PARAM, BEWERK INGANGEN, BEWERK UITGANGEN, BEWERK AAN/UIT, BEWERK NUMERIEK, BEWERK SCHAKELAAR**

- 3.) Open de geselecteerde parameterset door eenmaal op knop 1 te drukken  
"Een ogenblik geduld met het laden van gegevens" verschijnt nu in het display
- 4.) Wanneer de gegevens, parameters, zijn geladen, gebruikt u knop 2 of 3 om te den selecteer de gewenste parameter en open de parameter door op knop 1 te drukken.
- 5.) Selecteer de gewenste functie en bevestig de selectie door op knop 1 te drukken.

### 3.) Diagnose

- 1.) Druk op knop 1. "Programmeren" verschijnt nu aan de buitenkant van het display. Druk nogmaals op knop 1 tot "DIAGNOSTICS" op het display verschijnt.
- 2.) Houd de knoppen 2 en 3 ongeveer 3 seconden tegelijk ingedrukt en laat ze dan los. De eerste parametersets verschijnen nu in het display. Door op knop 2 of 3 te drukken, omhoog of omlaag, kunt u kiezen uit de volgende parametersets.

### 7. Uitleg van knoppen en functies op het omslagbord

#### TEST INGANGEN, TEST UITGANGEN, TEST SCHAKELAARS.

- 3.) Open de geselecteerde parameterset door eenmaal op knop 1 te drukken. Op het display verschijnt nu "Aub wachten met laden van gegevens".
- 4.) Wanneer de gegevens, parameters, zijn geladen, selecteert u de gewenste parameter met knop 2 of 3 en opent en controleert u de parameter door op knop 1 te drukken.

#### 4.) SPRACHEN EINSTELLEN

- 1.) Druk op knop 1. "Programmeren" verschijnt nu aan de buitenkant van het display. Weer knop 1 druk op totdat "SET LANGUAGE" op het display verschijnt.
- 2.) Houd de knoppen 2 en 3 ongeveer 3 seconden tegelijk ingedrukt en laat ze dan los. Nu verschijnen achtereenvolgens de volgende mogelijke talen in het display.

DUITS, ENGELSCG, FRANS, SPAANS

- 3.) Selecteer de betreffende taal door op knop 2 of 3 te drukken en deze ingedrukt te houden, en vervolgens op knop 2 of 3 te drukken en beide ca. 3 seconden tegelijk ingedrukt te houden. De gewijzigde taal wordt nu op het display weergegeven.

### 5.) NACHRICHT EINSTELLEN

Programmering op aanvraag.

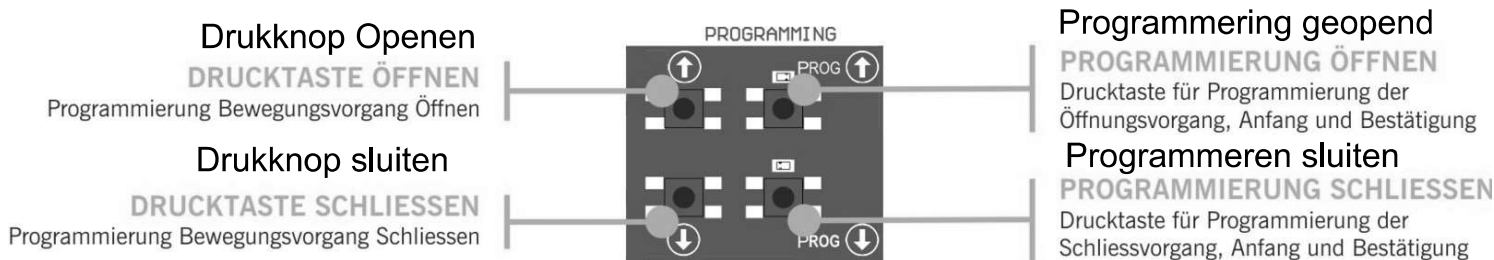
## 8. Programmeren



Voordat de motorbesturing wordt ingeschakeld, moet de poort in een halfgesloten stand worden gebracht.

Schakel de motorcontroller in en begin met programmeren.

Tijdens het programmeerproces wordt aanbevolen om geen korte testruns te gebruiken, maar middellange tot lange testruns (om hysteresis en traagheid te verbeteren).





### 8.1 Controleer de draairichting van de motor


1. Zet optie 1 DIP-schakelaar 2 op AAN
2. Druk op de OPEN-knop op het deksel en controleer of het hek opengaat.
3. Als de poort niet opengaat, koppelt u het apparaat los van de voeding en verwisselt u de fasen op de motoraansluiting. Zet DIP-schakelaar 2 van optie 1 terug in de UIT-stand. (automatisch)



### 8.2 Volgordeprogrammering met digitale eindschakelaar (DES).

Zet optie 2 DIP-schakelaar 1 op UIT.


Alleen de knoppen   op het bord zijn te gebruiken en werken dodemansmodus als de programmering open is.

### PROGRAMMERING VAN DE BOVENSTE LIMIET

PROG  Houd de knop 3 seconden ingedrukt. De LED-indicator licht op.

1. Poort in stand TDeur OPENT met de knoppen   brengen. EHet wordt aanbevolen medium om lange intervallen te laten lopen om een correcte afstelling te garanderen.

2. Als het hek in de gewenste stand TPoort OPENT staat, drukt u op

**PROG** Kort  indrukken om de positie Tpoort openT op te slaan. Het display knippert een paar keer en gaat dan uit.





## Programmering van de onderste eindpositie

1. **PROG** Houd de knop 3 seconden ingedrukt  Een LED-indicator licht op.
2. Poort in stand TPoort DICHTT met de   knoppen. Het wordt aangeraden voor lange intervallen uit om een juiste afstelling te garanderen.
3. Als het hek in de gewenste stand TPoort DICHTT staat, drukt u op.  
**PROG** knop  kort om de positie TDeur DICHTT op te slaan. Het display knipt meerdere keren op en gaat dan uit.





### 8.3 Fijnafstelling (voor programmering met DES-encoder)

Na het programmeren van de posities “Deur OPEN” – “Deur DICHT” kunt u doorgaan met de de fijnafstelling van de instellingen “Deur OPEN” en “Deur DICHT” functies. Zet IP switch 2 van optie 2 op "ON". Het LED-display knippert continu. Terwijl de DIP-schakelaar in de stand "ON" staat, beweegt de deur niet meer.

### FIJNE AFSTELLING VAN DE "POORT OPEN" POSITIE

1. **PROG** druk op de  knop. LED-indicator licht op.
2. Druk de  of  Knop voor fijnafstelling van de positie Deur OPEN uitvoeren. Druk eenmaal afgesteld op ongeveer 1 cm (hangt af van de resolutie-instelling van de DES-encoder) INFORMATIE: De poort beweegt hier niet!!
3. Wanneer het aanpassingsproces is voltooid, drukt u op de knop  kort over de Poort OPENT positie om op te slaan. De LED-indicator knippert meerdere keren en gaat dan uit.

### FIJNE AFSTELLING VAN DE "POORT DICHT" STAND

1. **PROG** druk op de  knop. LED-indicator licht op.
2. Druk de  of  Knop voor fijninstelling van de stand Poort DICHT uitvoeren. Eén keer drukken stelt in op ca. 1 cm (afhankelijk van de Resolutie-instelling van de DES-encoder) INFO: De deur beweegt in dit geval niet!!
3. Wanneer het aanpassingsproces is voltooid, drukt u op de knop  net rond de Tor GESLOTENT positie om op te slaan. De indicator knippert een paar keer en gaat dan uit.



Zet DIP-switch 2 van optie 2 op TOFFT. Het LED-display gaat uit.

### 8.4 Bewegingsproces - programmering met eindschakelaars



StelZet optie 2 DIP-schakelaars 1 op ON. (mechanische eindschakelaars geactiveerd)

Voor het programmeren moet de eindschakelaar op de motor worden gezet en moet de poort in de stand Deur DICHT worden gezet.

#### PROGRAMMERING VAN DE BOVENSTE LIMIET

1. **PROG** Druk 3 seconden op de knop  De LED-indicator licht op..
2. Druk op de knop Openen.  . De poort gaat automatisch open tot Opening eindschakelaar detectie.

#### PROGRAMMERING VAN DE ONDERSTE LIMIET

1. **PROG** Druk 3 seconden op de knop  de LED-indicator licht op,
2. Druk op de knop Sluiten.  De poort sluit automatisch tot de detectie van de indschakelaar sluiten.
3. einde programmering. De LED-indicator knippert meerdere keren en gaat dan uit.

### 8.5 Programmering van de functie gedeeltelijke opening

Maak een jumper op ingang IN7 en ga verder zoals gewenst volgenshoofdstuk 7.2 of 7.4.

In dit geval beweegt de deur in de positie TDeur OPENT naar de geprogrammeerde positie voor gedeeltelijke opening.



## 9. Onderhoud






### Negen.1 Controleer functionaliteit









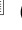





Wanneer de installatie van de motorcontroller is voltooid, controleert u of het systeem correct werkt.

### Negen.2 Indicator voor mogelijke fouten - LEDVs in het deksel

TOESTAND	ADVERTEBTIE	OPSOLLING
PERMANENT AAN	Motorbesturing is aangesloten op het net	O.K.
1 Knippert elke 3 sec.	Fout of activering van radioband-systeem of veiligheidsbalk	Controleer of er geen obstakels in de weg staan en de Aansluitingen veiligheidsvoorzieningen rekening.
2 Knippert elke 3 sec.	Fout of activering van de fotocel Close	Controleer of er geen obstakels in in de weg staan en de Aansluitingen veiligheidsvoorzieningen rekening.
3 Knippert elke 3 sec.	Fout of activering van de fout of Activering van de fotocel Open.	Controleer of er geen obstakels in in de weg staan en de Aansluitingen veiligheidsvoorzieningen rekening.
4 Knippert elke 3 sec.	DES Encoderfout	Aansluiting van de DES-encoder rekening.
Permanent knipperen	NOODSTOP of stop geactiveerd	Controleer of de STOP ingang is geactiveerd.

### Negen.3 Weergave van mogelijke fouten - LED-fout

FOUT	FOUT-LED	ADVERTENTIE	OPLOSSING
 02 INTERN FOUT	10x langzaam knipperend 2x snel knipperend	Interner Fehler	Techniker konsultieren
 09 MAX. PROG. TIJD	10x langzaam knipperend 9x snel knipperend	Maximaal toegestaan bewegingsperiode overschreden	Programma één kortere bewegingsperiode dan de opgegeven maximale periode
 Veiligheidsbalk ERROR	1x langzaam knipperend 2x snel knipperend	Veiligheidsbalk defect	Aansluitingen van de afsluitende veiligheidslijst controleren.
 13 OPENINGSRAIL ERROR	1x langzaam knipperend 3x snel knipperend	Öffnungssicherheitsleiste fehlerhaft	Überprüfen Sie den Anschluss der Öffnungssicherheitsleiste.
 1 SLUITEN TEST MISLUKT	1x langzaam knipperend 9x snel knipperend	Automatische testfout van contacten sluiten	Controleer of het apparaat in perfecte staat is en correct geïnstalleerd.
STOPP	2x langzaam knipperend 6x snel knipperend	Controller werkt niet vanwege STOP of ENCODER	Controleer of de STOP-ingang geactiveerd is.

STOPP					
6	  	RBAND NIET V beschikbaar	3x langzaam knipperend 10x snel knipperend	Besturing was geprogrammeerd met RBAND maar RBAND bestaat niet meer.	Erneut programmeren ohne RBAND oder den zuvor programmierten RBAND wieder anschließen.
0	  	RBAND NC IN PROG	3x langzaam knipperend 1x snel knipperend	De controller is zonder dat de RSEC3 wan aangesloten	RSEC3 anschließen und erneut programmeren.
1	  	FC NIT GETRAIND	3x langzaam knipperend 2 x snel knipperend	Fout tijdens het leren van de eindschakelaars	Interne Limitierungsschalter des Motors überprüfen
2	  	bediening vergrendeld	3x langzaam knipperend 9x snel knipperend	Een geprobeer programmeerproces presteren zonderontgrendelen.	Passwort eingeben via V-DPLAY oder VERSUS-PROG um die Steuerung zu entsperren.
9	 	ENCODERFOUT	4 langzame knipperinge 1x snel knipperend	Geen DES-encoder gevonden of ENCODER defect	Anschlüsse des DES Encoders
41					



Bij een beveiligingsfout kunt u het hek verplaatsen door op de knop of te drukken.



Bij een storing in het systeem kan de deur per 5 in dodemansbedrijf lopen seconden of druk op de gewenste routeknop

## System gebruik

Dit apparaat is ontworpen voor gebruik met poorten.

Het is niet bedoeld om direct andere apparaten te activeren.

De fabrikant behoudt zich het recht voor om zonder voorafgaande waarschuwing of kennisgeving wijzigingen aan te brengen in de specificaties van het apparaat.





## 11. EU-conformiteitsverklaring

**JCM TECHNOLOGIES, S.A.** verklaart dat het product Pro-Door-Automatic onder zich is is bepaald, voldoet aan de relevante voorwaarden van de Machinerichtlijn 2006/42/EH, sevenals die van de Elektromagnetische Conformiteit 2014/30/EU en Laagspanning 2014/35/EU, voor zover het product correct wordt gebruikt; en de RoHS-richtlijn 2011/65/EU.

Zie stof [www.jcm-tech.com/de/klarungen](http://www.jcm-tech.com/de/klarungen)

JCM TECHNOLOGIES, SA • C/COSTA D'EN PARATGE 6 - 08500 VIC (BARCELONA) SPANIE